

POLICLINICO UNIVERSITARIO  
"FRANCISCO CASTRO CERUTO"  
EL SALVADOR

## CONSUMO DE BEBIDAS ALCOHOLICAS EN ADOLESCENTES DE SECUNDARIA BASICA

*Dra. Mayelín Turcaz Romero<sup>1</sup>, Dr. Yoel Neira Ramírez<sup>2</sup>, Lic. Yamirka Montes de Oca González.<sup>3</sup>*

### RESUMEN

Se realiza un estudio descriptivo para caracterizar el consumo de bebidas alcohólicas en adolescentes de la secundaria básica "Pedro A. Pérez" del municipio El Salvador, provincia Guantánamo, en mayo de 2008. El universo de estudio está integrado por todos los estudiantes de dicha escuela, con una muestra de 150 adolescentes. Para recopilar información se aplica una encuesta anónima y voluntaria que recoge variables de interés: edad de primera ingestión, tipo de consumo, lugar donde bebe, tipo y forma de adquisición de la bebida, entre otras. Los resultados muestran predominio de adolescentes que consumen bebidas alcohólicas motivados por la búsqueda de placer. Resulta elevado el número de familias con algún miembro que ingiere bebidas alcohólicas frecuentemente. .

*Palabras clave:* ALCOHOLISMO/epidemiología; CONDUCTA DEL ADOLESCENTE

### INTRODUCCION

El consumo de sustancias que afectan la conciencia y el comportamiento, dentro de ellas el alcohol, se remonta a los albores de la humanidad, desde la comunidad primitiva donde era utilizado con fines religiosos o espirituales hasta incorporarse a lo largo de la historia al estilo de vida hedónica que ha proliferado en nuestros días.<sup>1,2</sup>

La adolescencia según la Organización Mundial de la Salud es la etapa de la vida comprendida desde los 10 hasta los 19 años , es decir período que se ubica

---

<sup>1</sup> Especialista de I Grado en Psiquiatría Infanto-Juvenil.

<sup>2</sup> Especialista de I Grado en Medicina General Integral.

<sup>3</sup> Licenciada en Psicología.

entre la infancia y la adultez , donde están presentes características de etapas anteriores con otras nuevas no evidenciadas hasta entonces. En la misma se refleja una combinación constante de independencia y restricciones<sup>3,4</sup>, es por tanto, catalogado justamente como el grupo de edad más vulnerable, ya que caen muchas veces de manera ingenua en la trampa de los tóxicos, pese a la extraordinaria paradoja implícita en una conducta que limita totalmente su libertad, en la época de la vida donde este valor social es maspreciado y casi siempre en su afán de experimentar nuevas formas de actuar y de sentir propias de la edad.<sup>2</sup>

Según la bibliografía existen diversos países permisivos de esta conducta donde se reflejan cifras significativas de adolescentes que ingieren el alcohol en algunas de sus variedades.<sup>5</sup> En España, el 95 % de este grupo de edad ha tenido acceso al alcohol.<sup>6</sup> En Estados Unidos 500 millones de jóvenes consumen bebidas alcohólicas y otras drogas, y cada vez más se citan cifras en edades menores.<sup>5</sup>

Nuestro país no está exento a esta problemática social, ya que por tradición cultural existe cierta tolerancia hacia el consumo del alcohol aunque son pocos los datos estadísticos sobre esta conducta en la adolescencia. Pero si se toma en consideración que el 20 % de la población está integrada por adolescentes, que la ingestión de bebidas alcohólicas en este período incrementa la aparición de conductas disruptivas, suicidios, homicidio, accidentes, deserción escolar, delincuencia juvenil, y que una sustancia tóxica anterior, muchas veces legal, da paso al contacto con una droga ilegal posteriormente, entonces se reflexiona acerca de la importancia de anticipar las acciones de salud antes de establecerse el daño, es decir, hacia el enfoque preventivo y de detección precoz del fenómeno.<sup>8</sup>

## **METODO**

Se realiza un estudio descriptivo en adolescentes pertenecientes a la Secundaria Básica "Pedro A. Pérez" del municipio El Salvador, provincia Guantánamo, en el mes de mayo de 2008, con el objetivo de caracterizar el consumo de bebidas alcohólicas en los mismos.

El universo de estudio está conformado por los 408 estudiantes matriculados en la escuela, a partir de la cual se obtiene una muestra al azar por conglomerado de 150 para desarrollar la investigación.

Para recoger la información se aplica formulario tipo cuestionario, anónimo y voluntario, confeccionado al efecto por los autores del trabajo, que incluye las variables objeto de estudio.

Previamente el instrumento fue aplicado a 10 escolares no incluidos en la investigación, con la finalidad de validar cada una de las variables implícitas en el estudio.

Entre las variables estudiadas se encuentran: edad de primera ingestión, tipo de consumo (cantidad y frecuencia), tipo de bebida más consumida, personas preferidas para beber, lugar donde bebe, motivo para el consumo, forma en que adquieren la bebida y familiar con quien consume frecuentemente bebidas alcohólicas.

## **RESULTADOS Y DISCUSION**

El total de pacientes encuestados estuvo conformado por predominio de sexo femenino (54.7 %) y grupo de edad de 11-13 años (52.6 %).

Al analizar el Gráfico 1 se aprecia que 110 adolescentes refirieron haber ingerido bebidas alcohólicas alguna vez (73.3 %), quedando solo 40 de ellos abstinentes (26.7 %) del total. Estos resultados coinciden con otros estudios realizados.<sup>4,6,9,10</sup>

Si se analiza la cantidad de adolescentes que han consumido bebidas alcohólicas nos percatamos del alto porcentaje, lo cual se relaciona con las características propias de la etapa, donde el adolescente en su afán de lucha por su autonomía busca nuevas formas de actuar y de sentir muchas veces riesgosas cuando no se orienta adecuadamente, también puede deberse a su fácil accesibilidad en nuestras comunidades, al gran número de actividades sociales donde el alcohol es el principal animador por cuestiones socioculturales y a la permisividad por parte de los familiares, en núcleos donde es frecuente el consumo de alcohol por algún miembro, como ocurre en nuestra localidad; patrón negativo a imitar por sus hijos.

Cuando se analiza la distribución de estudiantes según edad de primera ingestión por sexo (Gráfico 2), se aprecia que el grupo predominante es entre 10-12 años y que los varones comienzan en edades más tempranas que las hembras. Otras investigaciones obtienen similares resultados.<sup>4,9,10</sup>

Los datos obtenidos respecto a la edad son motivo de preocupación ya que evidencian el consumo de sustancias tóxicas en períodos cada vez más tempranos de la vida, completamente inmaduros y vulnerables a otros factores de riesgo que junto al alcohol pueden obstaculizar el desarrollo psicológico del individuo. En cuanto al predominio del sexo masculino pensamos esté relacionado con factores histórico-sociales que obligan al varón a mantener conductas totalmente machistas, por encima de las hembras para mantener su hombría.

Cuando agrupamos a los encuestados según tipo de consumo y grupo de edad (Gráfico 3), se obtuvo predominio de consumidores sociales y en el grupo de 14-16 años, es decir, que a mayor edad aumenta el consumo, coincidiendo con la literatura revisada.<sup>8-10</sup>

El grupo de consumidores sociales que prevaleció se corresponde con el número de festejos y celebraciones a la cual el adolescente le gusta asistir, donde no falta la bebida para "celebrar", situación que deberíamos modificar promoviendo alternativas y estilos de recreación más sanos en estas etapas.

El Gráfico 4 refleja estudiantes encuestados según tipo de consumo y sexo donde se observa predominio de los consumidores sociales y sexo masculino, por las razones anteriormente explicadas. Otras investigaciones arrojan resultados similares.<sup>9-11</sup>

La Tabla 5 resume las características fundamentales relacionadas con el consumo de alcohol en los adolescentes, donde se evidencia que el tipo de bebida más consumida por ellos es la cerveza (74.5 %), seguida de vino (34.5 %). En cuanto a personas preferidas para beber ocupa el mayor porcentaje la familia (62.7 %), seguido de los amigos (35.5 %).

En relación a los lugares donde beben los adolescentes refirieron preferir el hogar 58.2 %, seguido de los festejos particulares (28.2 %). El motivo para el consumo predominante fue la búsqueda de placer 48.2 %, seguido por las costumbres familiares (28.2 %).

En cuanto a la forma de adquisición, los estudiantes refirieron en primer lugar la obtención a través de la familia (35.5 %) e instituciones de expendio (33.6 %) que muchas veces violan las disposiciones legales existentes, en relación a la venta de bebidas a menores de 16 años. La literatura consultada muestra resultados similares.<sup>9-12</sup>

Al analizar la bebida preferida por los estudiantes que en este caso fue la cerveza, pensamos que guarda relación con su baja graduación en alcohol, lo cual requiere de mayor cantidad a ingerir para lograr efectos negativos del alcohol.<sup>13</sup> Sigue en orden de frecuencia el vino, cuya confección es generalmente casera, por su precio está al alcance de todos y tradicionalmente se brinda sin prejuicios dentro de la familia. El resto de los resultados ponen de manifiesto a la familia como principal patrón tolerante de esta conducta en sus hijos, sobre lo cual se debe proyectar la labor educativa futura.<sup>14,15</sup>

El Gráfico 6 expone familias donde ingieren alcohol frecuentemente especificando que miembro lo hace en cada caso. Se aprecia el 46.4 % de familias con este fenómeno, ocupando los tíos y los padres los primeros lugares con 22.7 y 13.6 %, respectivamente.

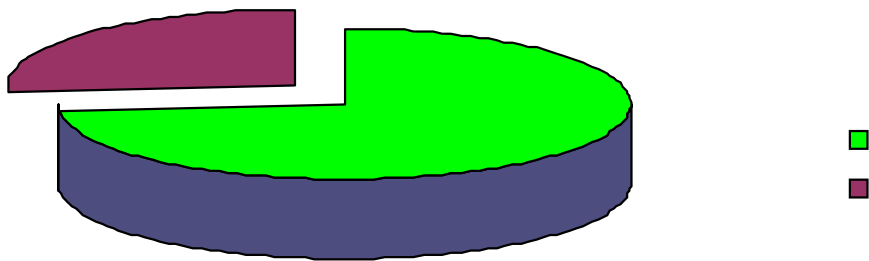
Estos datos se corresponden con el alto número de consumidores de bebidas alcohólicas en la localidad estudiada, lo cual sirve de enseñanza negativa sobre las nuevas generaciones, como se ha podido corroborar en otras investigaciones sobre lo cual se debe enfocar nuestra labor preventiva.

## CONCLUSIONES

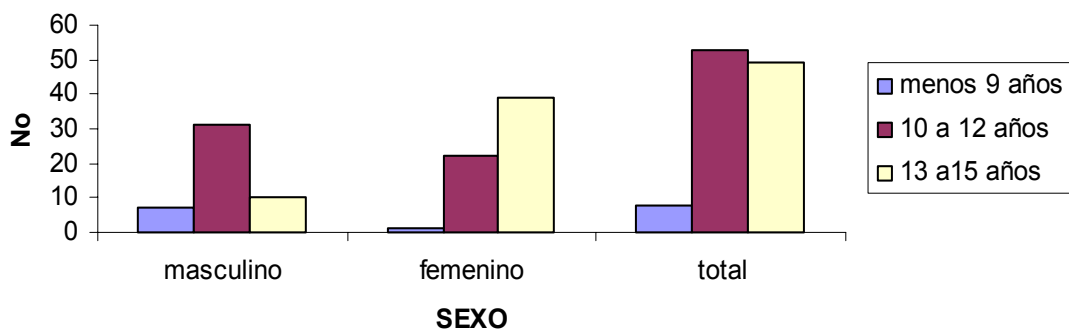
1. Predominaron adolescentes que han consumido bebidas alcohólicas.
2. La mayoría de los adolescentes consumieron bebidas por primera vez entre los 10 y 12 años de edad, principalmente en el sexo masculino.
3. Prevalcieron los consumidores sociales, fundamentalmente en el grupo de edad de 14 - 16 años y sexo masculino.
4. La cerveza fue la bebida más ingerida y el motivo de consumo predominante fue la búsqueda de placer. La mayoría de los adolescentes prefirieron beber con la familia en el hogar y adquirirían la bebida a través de los familiares.
5. Se encontraron numerosas familias donde algún miembro ingiere bebidas alcohólicas frecuentemente, principalmente tíos y padres. No mostrando diferencias significativas con las familias donde no existe este aspecto.

## REFERENCIAS BIBLIOGRAFICAS

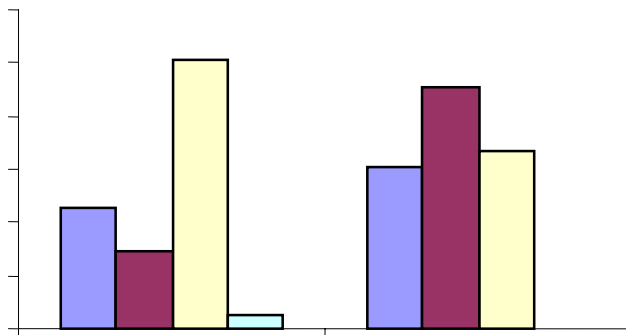
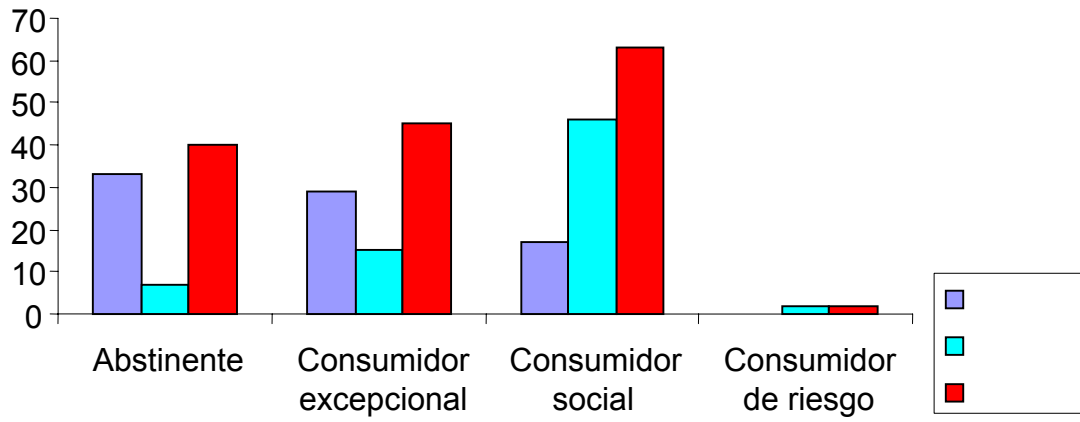
1. Dirección nacional de atención al adulto mayor y asistencia social. Atención a las adicciones en la comunidad. Ciudad de la Habana : Editorial Ciencias Médicas; 2002: 1-5.
2. González Menéndez R. Alcoholismo. Abordaje integral. Santiago de Cuba: Editorial Oriente: 2004:13-53.
3. Gorguet PM. Violencia, sexualidad y drogas. Santiago de Cuba: Editorial Oriente; 2004.p. 41-50.
4. Colectivo de autores. Toxicomanía y adolescencia. Realidades y consecuencias. La Habana: Editorial Científico Técnica; 2006.p. 4-37.
5. González Menéndez. Usted puede detectar, prevenir y vencer las adicciones. La Habana: Editorial Científico Técnica; 2005: 16-34.
6. Infomed.sld.cu[página web en Internet]. Panias González E, Vegas Botona M. Nueva ley regulará el consumo de alcohol entre los jóvenes de España. [citado 18 de Mayo de 2008]. Disponible en: <http://www.infomed.sld.cu>.
7. Valdés Pacheco E, Alonso Díaz N, Franco Nodarse A. Alcoholismo, un problema de salud de nuestro siglo. Rev Cubana Med Gen Integr. 1992; 89(4) : 376-79.
8. OPS. Adolescencia al día. Habilidades para la vida. Washington : OPS; 1999.p. 13-4.
9. Campillo Motilval R, Viscay B. Caracterización del consumo de las bebidas alcohólicas en adolescentes de un consultorio médico Rev Cubana Med Gen Integr. 2003; 19 (3).
10. Guibert Reyes W, Gutiérrez Díaz I, Martínez Gómez C. Comportamiento ante el alcohol de los estudiantes en las etapas de la adolescencia. Rev Cubana Med Gen Integr. 2005; 21 (1-2).
11. Abreu MT, Fernández M, Martín AA. Comportamiento del consumo de bebidas alcohólicas en estudiantes de medicina. Rev Cubana Salud Pública. 1995; 21(2): 9-10.
12. Sandoval JE. Alcohol, alcoholismo, comunidad y salud. Rev Cubana Med Gen Integr. 1997; 13(2): 111-2.
13. Zupira X, González AA. Cuestionario de ciencias de los jóvenes sobre los efectos del alcohol. Rev Psiquiatría Fa Med Barra. 1999; 26 (1)-8.
14. American Academy of Pediatrics. Uso y abuso del alcohol: Una preocupación Pediátrica. Pediatrics. 1996; 39:188-92.
15. Cichetti D, Rogsoch A. A developmental psychopathology perspective on adolescence. J Consulting and clinical Psychology. 2002; 70: 6 - 20.



**GRÁFICO 2. EDAD DE PRIMERA INGESTION DE BEBIDAS ALCOHOLICAS Y SEXO.**



**GRAFICO 3. TIPO DE CONSUMO Y GRUPO DE EDAD.**





**TABLA 5. CARACTERÍSTICAS PRINCIPALES DE CONSUMO DE ALCOHOL.**

<b>CARACTERÍSTICAS</b>		<b>No.</b>	<b>%</b>
<b>Tipo de bebida más consumida</b>	• Cerveza	82	74.5
	• Vino	38	34.5
	• Ron	23	20.9
	• Otros	33	30
<b>Personas preferidas para beber</b>	• Familia	69	62.7
	• Amigos	39	35.5
	• Pareja	38	34.5
	• Vecinos	9	8.2
	• Solo	4	3.6
<b>Lugares donde beben</b>	• Hogar	64	58.2
	• Fiestas particulares	31	28.2
	• Actividades Populares	19	17.3
	• Calle	13	11.8
	• Barrio	8	7.3
<b>Motivo para el consumo</b>	• Búsqueda de placer	53	48.2
	• Costumbres familiares	31	28.2
	• Curiosidad	18	16.4
	• Olvidar problemas	14	12.7
	• Búsqueda de seguridad	4	3.6
<b>Forma de adquisición de la bebida</b>	• A través de la familia	39	35.5
	• Instituciones de expendio	37	33.6
	• Festejos populares	22	20
	• Locales particulares	13	11.8
	• Otra forma	10	9.1

*P < 0.05*

*n = 110*